

סטודנטים יקרים

לפניכם ספר תרגילים בקורס סטטיסטיקה . הספר הוא חלק מקורס חדשני וראשון מסוגו בארץ בנושא זה, המועבר ברשת האינטרנט On-line.

הקורס באתר כולל פתרונות מלאים לספר התרגילים, וכן את התיאוריה הרלוונטית לכל נושא ונושא.

הקורס כולו מוגש בסרטוני וידאו המלווים בהסבר קולי, כך שאתם רואים את התהליכים בצורה מובנית, שיטתית ופשוטה, ממש כפי שנעשה בשיעור פרטי, לדוגמה [לחצו כאן](#).

את הקורס בנה מר ברק קנדל, מרצה מבוקש במוסדות אקדמיים שונים ובעל ניסיון עתיר בהוראת המקצוע.

אז אם אתם עסוקים מידי בעבודה, סובלים מלקויות למידה, רוצים להצטיין או פשוט אוהבים ללמוד בשקט בבית, אנחנו מזמינים אתכם לחוויית לימודים יוצאת דופן וחדשה לחלוטין, היכנסו עכשיו לאתר www.gool.co.il

GOOL
בשביל התירגול

אנו מאחלים לכם הצלחה מלאה בבחינות

צוות האתר GooL

גול זה בול. בשבילך!

לפתרון מלא בסרטון וידאו היכנסו ל- www.GooL.co.il

כתב ופתר - ברק קנדל ©

תוכן

3	פרק 1 - סטטיסטיקה תיאורית - הקדמה
6	פרק 2 - סטטיסטיקה תיאורית - הצגה של נתונים
14	פרק 3 - סטטיסטיקה תיאורית - גבולות מדומים וגבולות אמתיים
16	פרק 4 - סטטיסטיקה תיאורית - סכימה
19	פרק 5 - סטטיסטיקה תיאורית - מדדי מיקום מרכזי
24	פרק 6 - סטטיסטיקה תיאורית - מדדי פיזור: הטווח, השונות וסטיית התקן
28	פרק 7 - סטטיסטיקה תיאורית - מדדי מיקום יחסי - ציון תקן
31	פרק 8 - סטטיסטיקה תיאורית - מדדי מיקום יחסי - אחוזונים בטבלת שכיחויות בדידה
34	פרק 9 - סטטיסטיקה תיאורית - ניתוח פלטים
37	פרק 10 - סטטיסטיקה תיאורית - תרשים קופסא - BOXPLOT
40	פרק 11 - סטטיסטיקה תיאורית - שאלות אמריקאיות
49	פרק 12 - התפלגויות רציפות מיוחדות - התפלגות נורמלית

פרק 1 - סטטיסטיקה תיאורית - הקדמה

רקע:

בסטטיסטיקה תיאורית אנו חוקרים קבוצה מסוימת. הקבוצה יכולה להיות קבוצת ילדים בגן, קבוצת מניות בתיק, כלל התושבים בעיר מסוימת וכולי. בין ישות לישות בקבוצה ישנם גורמים היכולים לקבל מספר ערכים. גורמים אלה נקראים משתנים. למשל, בין מניה למניה בתיק משתנה התשואה היומית של המניה, הוותק של המניה, תחום המניה וכדומה.

בסטטיסטיקה תיאורית אנחנו נתבונן בקבוצה מסוימת ובתוך הקבוצה הזו נאסוף נתונים לגבי משתנה מסוים ונלמד להציג את הנתונים ולנתח אותם מכל מיני אספקטים.

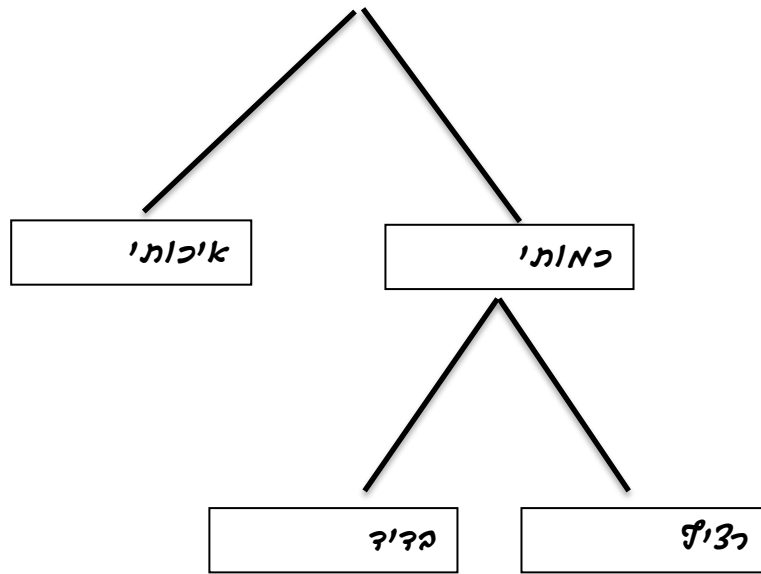
דוגמה:

בתיק מניות 10 מניות. מנהל התיק פרסם את התשואה של כל מניה בשנת 2011.

מי הקבוצה הנחקרת?

מה גודל הקבוצה?

מה המשתנה הנחקר?



משתנה איכותי הוא משתנה שלערכיו אין משמעות של יותר או פחות, אין עניין כמותי לערכים המתקבלים.

כמו: מקום מגורים של אדם (רעננה, תל אביב, אשדוד..)

מין האדם (זכר, נקבה)

מצב משפחתי (רווק, נשוי, גרוש, אלמן)

משתנה כמותי הוא משתנה שערכיו הם מספרים להם יש משמעות כמותית כמו: גובה אדם בס"מ, ציון בבחינה וכדומה.

את המשתנה הכמותי נסווג לשני סוגים:

משתנה בדיד: משתנה שערכיו מתקבלים מתוך סידרה של ערכים אפשריים. כמו: מספר ילדים למשפחה (1,2,3..)

ציון בבחינה (מ 0 ועד 100 בקפיצות של 1)

הערה:

משתנה רציף: משתנה שערכיו מתקבלים מתוך אינסוף ערכים בתחום מסוים, הערכים מתקבלים ברצף וללא קפיצות של ערכים.

כמו: גובה בס"מ – אם למשל, הגובה הנמוך ביותר הוא 150 ועד 190 ס"מ בקבוצה הגבהים הם ברצף. גם בין 160 ל 161 ס"מ יש רצף אינסופי של ערכים אפשריים לגובה (160.33 ס"מ הוא גם גובה אפשרי)

משקל בק"ג, מהירות בקמ"ש וכולי.

תרגילים:

1. סווג את המשתנים הבאים לפי: איכותי / כמותי בדיד / כמותי רציף:
- מספר הדירות בבניין.
 - גיל אדם בשנים.
 - אחוז האבטלה בעיר.
 - מקצוע לימוד מועדף.

2. להלן התפלגות מספר האיחורים לעבודה בחודש של העובדים בחברת "סטאר".
בחברה 200 עובדים.

מספר האיחורים	מספר העובדים
0	17
1	23
2	85
3	50
4	25

- מהו המשתנה הנחקר כאן?
- האם מדובר במשתנה איכותי או כמותי? אם הוא כמותי האם הוא בדיד או רציף?
- לפניכם רשימה של משתנים כמותיים. ציין ליד כל משתנה אם הוא רציף או בדיד.
 - שכר עובד בש"ח.
 - ציון בחינת בגרות.
 - תוצאה בהטלת קובייה.
 - מהירות ריצה בתחרות.
 - שיעור התמיכה בממשלה.

פרק 2 - סטטיסטיקה תיאורית - הצגה של נתונים

רקע:

דרכים להצגת נתונים שנאספו :

א. רשימה של תצפיות:

התצפית היא הערך שנצפה עבור ישות מסוימת בקבוצה. רושמים את התצפיות שהתקבלו כרשומה, יעיל שיש מספר מועט של תצפיות. ההצגה הזו רלבנטית לכל סוגי המשתנים. למשל, להלן מספר החדרים בבניין בן 5 דירות :

3 4 3 5 4

ב. טבלת שכיחויות בדידה:

שם המשתנה - X	שכיחות - $f(X)$	שכיחות יחסית באחוזים
X_1	f_1	$\frac{f_1}{N} \times 100$
X_2	f_2	$\frac{f_2}{N} \times 100$
X_3	f_3	$\frac{f_3}{N} \times 100$
\vdots	\vdots	\vdots
X_k	f_k	$\frac{f_k}{N} \times 100$
סה"כ	$N = \sum_{i=1}^k f_i$	100%

רושמים את התצפיות בטבלה שבה עמודה אחת מבטאת את ערכי המשתנה והשנייה את השכיחות. יעיל עבור משתנה איכותי וכמותי בדיד וכשיש מספר רב של תצפיות. לא יעיל למשתנה כמותי רציף.

למשל, להלן התפלגות הציונים בכיתה מסוימת:

$\frac{f_i}{n}$	F_i	מספר התלמידים – השכיחות-f	הציון X
$0.08=2/25$	2	2	5
$0.16=4/25$	6	4	6
$0.32=8/25$	14	8	7
$0.2=5/25$	19	5	8
$0.16=4/25$	23	4	9
$0.08=2/25$	25	2	10

שכיחות מצטברת – צבירה של השכיחותות : F_i - השכיחות המצטברת נותנת כמה תצפיות קטנות או שוות לערך .

שכיחות יחסית (פרופורציה) – השכיחות מחולקת לכמות התצפיות הכללי : $\frac{f_i}{n}$ - איזה חלק

מהתצפיות בקבוצה שוות לערך.

ג. **טבלת שכיחותיות במחלקות:**

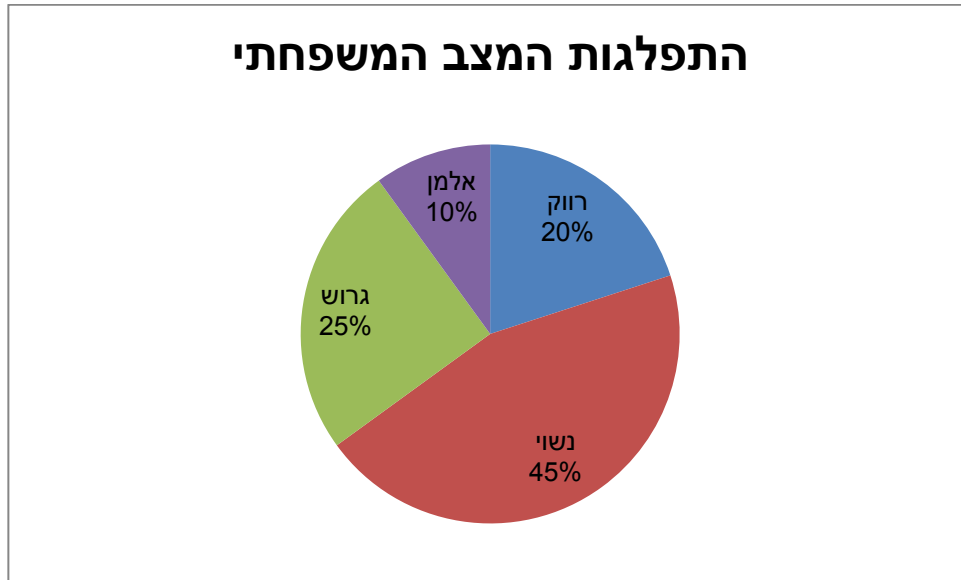
משתמשים שהמשתנה כמותי רציף או כאשר יש מספר ערכים רב במשתנה הבדיד וטבלת שכיחותיות תהיה ארוכה מידי.

למשל, נתנו לקבוצת ילדים לבצע משימה מסוימת ובדקו את התפלגות זמן ביצוע המשימה בדקות. להלן ההתפלגות שהתקבלה:

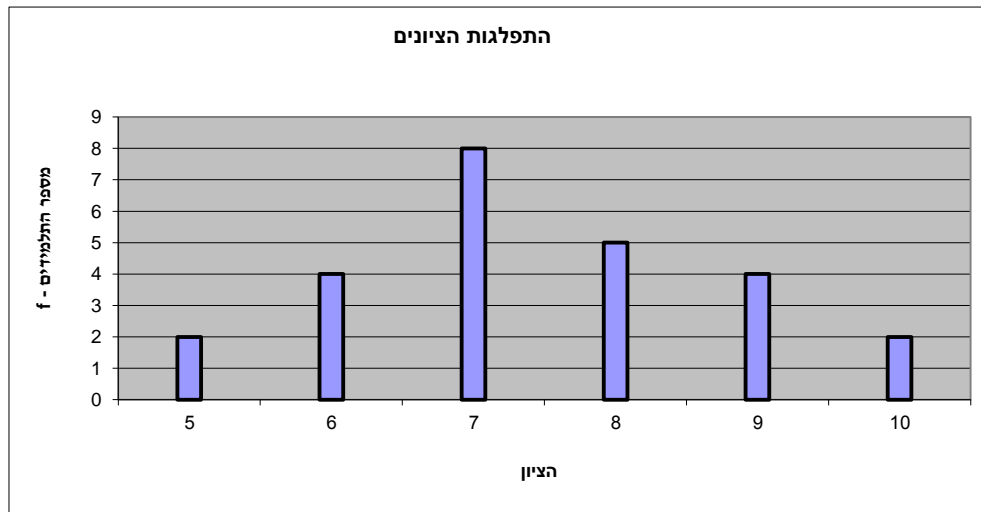
מספר הילדים	זמן בדקות
20	0.5-3.5
18	3.5-9.5
14	9.5-19.5
8	19.5-29.5

ד. דיאגרמת עוגה :

זהו התיאור הגרפי של משתנה איכותי. בדיאגרמת עוגה כל ערך במשתנה מקבל "נתח" יחסי מהעוגה. הנתח בעוגה פרופורציוני לשכיחות היחסית של ערך המשתנה בנתונים.

ה. דיאגרמת מקלות :

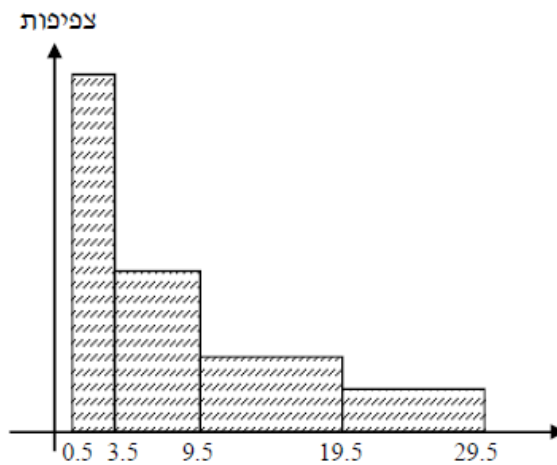
הציר האופקי הוא הציר של המשתנה הציר האנכי של השכיחות – הגובה של המקל מעיד על השכיחות .
 רלבנטי למשתנה כמותי בדיד. לא נהוג להשתמש בתיאור למשתנה איכותי וכמו כן לא למשתנה כמותי רציף .
 כמו כן בסולמות מדידה עבור משתנה מסולם סדר.



1. **היסטוגרמה:**

ההיסטוגרמה היא הדרך הגרפית כדי לתאר טבלת שכיחויות במחלקות. רלבנטית למשתנה כמותי רציף. בהיסטוגרמה ציר האופקי הוא הציר של המשתנה וציר האנכי הוא הציר של הצפיפות. הצפיפות מחושבת בכל מחלקה על ידי חלוקת השכיחות ברוחב של כל המחלקה והיא נותנת את מספר התצפיות הממוצע בכל מחלקה ליחידה. אם המחלקות הן שוות ברוחב, ניתן לשרטט את ההיסטוגרמה לפי השכיחות ואין צורך בצפיפות.

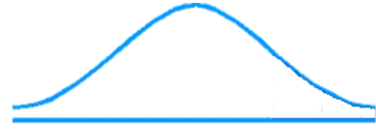
			X		
צפיפות	מצטברת	שכיחות	אמצע	רוחב	
6.6667	20	20	2	3	0.5 - 3.5
3	38	18	6.5	6	3.5 - 9.5
1.4	52	14	14.5	10	9.5 - 19.5
0.8	60	8	24.5	10	19.5 - 29.5



פוליגון-מצולעון: אם נחבר את אמצע קצה כל מלבן בקווים ישרים. נותן מראה חזותי לצורה של התפלגות המשתנה.

צורות התפלגות נפוצות

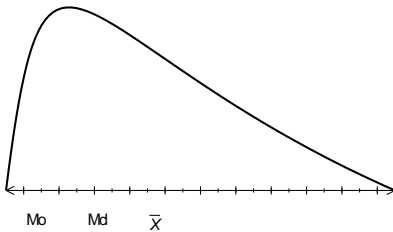
התפלגות סימטרית פעמונית- רוב התצפיות במרכז וככל שנתרחק מהמרכז יהיו פחות תצפיות באופן סימטרי. למשל, ציוני IQ.



ישנן התפלגויות סימטריות שאינן פעמוניות:

התפלגות אסימטרית ימנית (חיובית) – רוב התצפיות מקבלות ערכים נמוכים ויש מיעוט הולך וקטן של תצפיות שמקבלות ערכים גבוהים קיצוניים. למשל, שכר במשק.

התפלגות א-סימטרית ימנית או חיובית



התפלגות אסימטרית שמאלית (שלילית) רוב התצפיות מקבלות ערכים גבוהים ויש מיעוט הולך וקטן של תצפיות שמקבלות ערכים נמוכים קיצוניים. למשל, אורך חיים.

התפלגות א-סימטרית שמאלית או שלילית



תרגילים:

לפתרון מלא בסרטון וידאו היכנסו ל- www.GooL.co.il

© כתב ופתר - ברק קנדל

1. בסקר צפייה בטלוויזיה התקבלו התוצאות הבאות: 25 צפו בערוץ הראשון, 25 צפו בערוץ 10, 75 צפו בערוץ השני, 50 צפו באחד מערוצי הכבלים ו - 25 לא צפו בטלוויזיה בזמן הסקר.

א. רשמו את טבלת השכיחות ואת השכיחות היחסית.

ב. תארו את הנתונים באופן גרפי.

2. להלן נתונים על התפלגות המקצוע המועדף של תלמידי שכבה ו' בבית הספר "מעוף":

מספר התלמידים	המקצוע
44	מתמטיקה
20	תנ"ך
12	אנגלית
26	היסטוריה

א. מהו המשתנה הנחקר?

ב. מהי פרופורציית התלמידים שמעדיפים תנ"ך?

3. להלן התפלגות ההשכלה במקום עבודה מסוים:

מספר העובדים	השכלה
60	נמוכה
120	תיכונית
20	אקדמאית

א. מהו המשתנה הנחקר? מאיזה סולם הוא?

ב. תארו את הנתונים באופן גרפי.

4. להלן רשימת הציונים של 20 תלמידים שנבחנו במבחן הבנת הנקרא:

7, 6, 8, 9, 10, 6, 4, 5, 8, 7, 6, 7, 6, 8, 9, 6, 7, 8, 5, 6

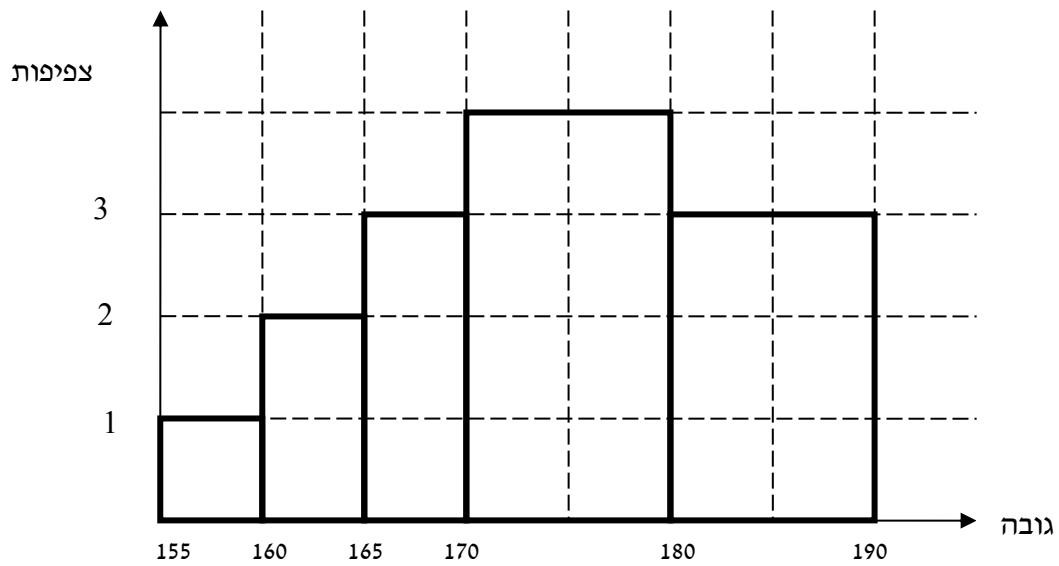
א. מהו המשתנה? האם הוא בדיד או רציף?

ב. תאר את הרשימה בטבלת שכיחות.

ג. הוסף שכיחות יחסית לטבלה.

ד. תאר את הנתונים באופן גרפי.

5. להלן היסטוגרמה המתארת את התפלגות הגבהים בס"מ של קבוצה מסוימת:



- א. מהו המשתנה הנחקר? האם הוא בדיד או רציף?
 ב. תאר את הנתונים בטבלת שכיחויות במחלקות.
 ג. הוסף שכיחות יחסית לטבלה.
 ד. הוסף את הצפיפות של כל מחלקה לטבלה.
 ה. מהי צורת ההתפלגות של הגבהים?

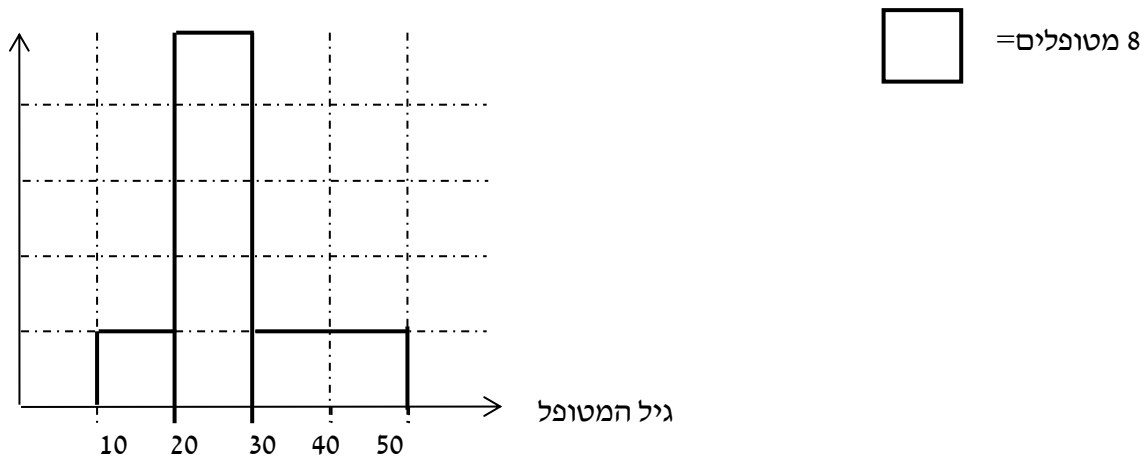
6. להלן התפלגות המשקל של קבוצה מסוימת בק"ג:

מספר מקרים	משקל
10	40-45
20	45-50
30	50-60
20	60-65
10	65-70

- א. תאר את ההתפלגות באופן גרפי.
 ב. מה ניתן להגיד על צורת ההתפלגות?

7. להלן גיל המטופלים של ד"ר שוורץ בשנים :

קנה מידה :



א. מה המשתנה הנחקר? האם הוא בדיד או רציף?

ב. מהי הקבוצה הנחקרת?

ג. תרגמו את ההסיטוגרמה לטבלת שכיחות.

ד. מהי הפרופורציה של המטופלים של ד"ר שוורץ בגילאים 20-30?

פרק 3 - סטטיסטיקה תיאורית - גבולות מדומים וגבולות אמתיים

רקע:

עבור משתנה רציף נהוג לתאר את הנתונים בטבלת שכיחויות במחלקות. הנתונים שנאספים הם ברמת דיוק מסוימת. לדוגמא משקל של בני אדם או משקל של יהלומים ישקלו ברמת דיוק שונה. **גבולות מדומים:** כאשר גבול עליון של מחלקה אחת שונה מגבול תחתון של המחלקה הבאה אז הגבולות הם גבולות מדומים. כשהגבולות מדומים ההפרש בין גבול תחתון של מחלקה לבין גבול עליון של המחלקה הקודמת יהיה רמת הדיוק. **רמת הדיוק חייבת להיות קבועה** אין אפשרות שחלק מהאנשים נדייק ברמה אחת ואת השאר ברמה אחרת. בגלל שהמשתנה הוא משתנה רציף כשננתח את הנתונים נעבור מגבולות מדומים לגבולות אמתיים. אם הנתונים יינתנו בגבולות מדומים נהפוך אותם תמיד לגבולות אמתיים. כיצד עוברים מגבולות מדומים לגבולות אמתיים? לוקחים את רמת הדיוק ומחלקים אותה ב-2 את התוצאה המתקבלת מוסיפים לגבולות העליונים ומפחיתים מהגבולות התחתונים. אם יתנו נתונים בגבולות מדומים אנחנו מוכרחים לעבור לגבולות אמתיים על מנת להמשיך ולנתח, אך אם הנתונים כבר יינתנו בגבולות אמתיים נשאיר אותם כמו שהם.

דוגמה: (פתרון בהקלטה)

להלן התפלגות הגבהים בס"מ של תלמידי כיתה ח'. יש להעביר את הנתונים לגבולות אמתיים.

f(x)	X
20	130-139
25	140-149
30	150-159
20	160-169
10	170-189

תרגילים:

1. להלן התפלגות של משתנה בהצגה של מחלקות. יש להעביר את הנתונים לגבולות אמתיים:

$f(x)$	X
542	500-590
32	600-690
154	700-790
254	800-890

2. להלן התפלגות המשקלים בק"ג של קבוצת אנשים מסוימת. יש לרשום את הנתונים בגבולות אמתיים.

משקל בק"ג	מספר אנשים
60-64	18
65-69	24
70-79	52
80-89	19

פרק 4 - סטטיסטיקה תיאורית - סכימה

רקע:

בסטטיסטיקה ישנה צורת רישום מקובלת כדי לרשום סכום של תצפיות:

$$\sum_{i=1}^n X_i$$

נסביר את צורת הרישום על ידי הדוגמה הבאה:

i	X_i
1	5
2	0
3	1
4	3
5	2

תרגילים:

1. בבניין 5 דירות, לכל דירה רשמו את מספר החדרים שיש בדירה (X) ומספר הנפשות החיות בדירה (Y).

מספר דירה	X	Y
1	2	1
2	3	1
3	2	2
4	4	3
5	3	2

חשבו:

$$\sum_{i=1}^3 X_i$$

$$\sum_{i=1}^5 Y_i$$

$$\sum_{i=1}^4 X_i$$

$$\left(\sum_{i=1}^4 X_i\right)^2$$

$$\sum X_i$$

$$\sum X_i Y_i$$

$$\sum (X_i) \sum (Y_i)$$

2. נתון לוח ערכי המשתנים x_i ו y_i כאשר: $i=1,2,\dots,6$

i	1	2	3	4	5	6
x_i	3	2	4	-2	1	4
y_i	2	0	0	1	-5	2

ונתונים הקבועים: $a=2$ $b=5$ חשבו את הנוסחאות הבאות:

$$\sum_{i=1}^4 y_i \quad \text{א.}$$

$$\sum_{i=1}^6 a \quad \text{ב.}$$

$$\sum_{i=1}^6 x_i y_i \quad \text{ג.}$$

$$\sum_{i=1}^6 (x_i + y_i) \quad \text{ד.}$$

$$\sum_{i=1}^6 x_i + a \quad \text{ה.}$$

3. קבע לכל זהות אם היא נכונה:

$$\sum_{i=1}^n bX_i = b \cdot \sum_{i=1}^n X_i \quad \text{א.}$$

$$\sum_{i=1}^n a = a \cdot n \quad \text{ב.}$$

$$\left(\sum_{i=1}^n X_i\right)^2 = \sum_{i=1}^n X_i^2 \quad \text{ג.}$$

פרק 5 - סטטיסטיקה תיאורית - מדדי מיקום מרכזי

רקע:

המטרה במדדי המיקום המרכזי למדוד את מרכז ההתפלגות של התצפיות.

השכיח – MODE

השכיח הוא הערך הנפוץ ביותר בהתפלגות.

ברשימה: הערך החוזר על עצמו הכי הרבה פעמים.

בטבלת שכיחויות בדידה: הערך שהשכיחות שלו היא הגבוהה ביותר.

בדיאגרמת מקלות: שיעור ה- X של המקל הגבוה ביותר.

בעוגה: הערך של הפלח הגדול ביותר.

בטבלת שכיחויות במחלקות: המחלקה עם הצפיפות הגבוהה ביותר.

בהיסטוגרמה המחלקה הגבוהה ביותר.

יתכן שלהתפלגות יותר משכיח אחד.

השכיח הוא מדד הרלבנטי לכל סוגי המשתנים.

החציון – MEDIAN

החציון הוא ערך שמחצית מהתצפיות קטנות או שוות לו ומחצית מהתצפיות גדולות או שוות לו.

ברשימה: נסדר את התצפיות בסדר עולה.

אם יש מספר אי זוגי של איברים מקומו של החציון יהיה התצפית שמיקומה: $\frac{n+1}{2}$

אם יש מספר זוגי של איברים החציון יהיה הממוצע של האיבר ה- $\frac{n}{2}$ והאיבר ה- $\frac{n}{2} + 1$

כלומר שיש מספר אי-זוגי של תצפיות החציון יהיה: $md = X_{\frac{n+1}{2}}$

ושיש מספר זוגי של תצפיות החציון יהיה: $md = \frac{X_{\frac{n}{2}} + X_{\frac{n}{2}+1}}{2}$

בטבלת שכיחויות בדידה: נעשה תהליך דומה אך נעזר בשכיחות המצטברת.

בטבלת שכיחויות במחלקות: המחלקה החציונית היא המחלקה שמיקומה $\frac{n}{2}$

החציון אינו רלבנטי למשתנה מסולם שמי ולא רלבנטי למשתנה איכותי.

הממוצע:

הנו מרכז הכובד של ההתפלגות.

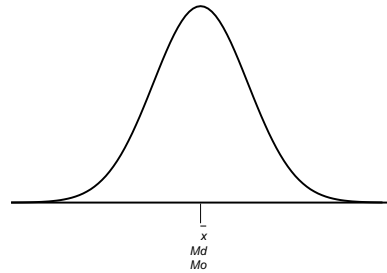
$$\bar{x} = \frac{\sum_{i=1}^n x_i}{n} : \text{ברשימה}$$

$$\bar{x} = \frac{\sum x \cdot f}{n} : \text{בטבלת שכיחויות}$$

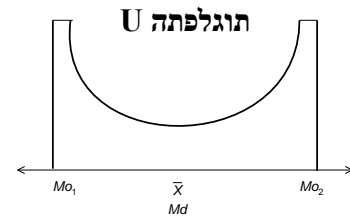
במחלקות: נשתמש באותה נוסחה רק נתייחס לאמצע המחלקה בתור ה X . הממוצע הזה יהיה ממוצע מקורב ולא אמיתי.
הממוצע רלבנטי רק למשתנה כמותי.

מדדי המיקום המרכזי בהתפלגויות המיוחדות:

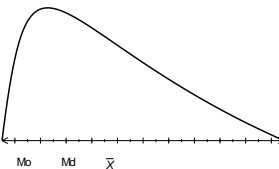
בהתפלגות סימטרית פעמונית כל מדדי המרכז שווים זה לזה:

התפלגות סימטרית

בהתפלגות סימטרית השכיח לא חייב להיות במרכז:



בהתפלגות אסימטרית

**התפלגות א-סימטרית ימנית או חיובית**

תרגילים:

1. להלן רשימת הציונים של 20 תלמידים שנבחנו במבחן הבנת הנקרא:
7, 6, 8, 9, 10, 6, 4, 5, 8, 7, 6, 7, 6, 8, 9, 6, 7, 8, 5, 6
חשב את החציון, השכיח, והממוצע של הציונים.

2. בדקו את מספר החדרים לדירה בבניין בן 5 דירות והתקבל ממוצע 3.8
לגבי 4 דירות נמצא מספר חדרים: 5, 4, 3, 4.
א. כמה חדרים יש בדירה החמישית?
ב. מהו השכיח ומהו החציון?

3. להלן התפלגות מספר מקלטי הטלוויזיה שנספרו עבור כל משפחה בישוב מסוים:

מספר מקלטים	מספר משפחות
0	22
1	28
2	18
3	22
4	10

ג. חשב את הממוצע, החציון והשכיח של ההתפלגות.

ד. הסבר ללא חישוב כיצד כל מדד שחישבת בסעיף א' היה משתנה אם חלק מהמשפחות (לא כולן) שלא היה להם עד היום טלוויזיה היו רוכשים מקלט אחד.

4. להלן התפלגות מספר המכוניות למשפחה בישוב "הגורן"

מספר מכוניות למשפחה	1	2	3	4	5
שכיחות	65	150	220	140	55

א. כמה משפחות יש בישוב?

ב. מה אחוז המשפחות בישוב עם לכל היותר 2 מכוניות?

ג. חשבו את הממוצע, החציון והשכיח.

הקפידו להסביר לגבי כל סעיף מה משמעות התוצאה שקיבלתם!

5. להלן התפלגות המשקל של קבוצה מסוימת בקייג:

מספר מקרים	משקל
10	40-45
20	45-50
30	50-60
20	60-65
10	65-70

א. מהי המחלקה השכיחה והחציונית.

ב. חשב אומדן למוצע.

ג. האם היה ניתן לדעת מהי התשובה לסעיף ב ללא חישוב? הסבר

פתרונות:**שאלה 1:**

החציון: 7

השכיח: 6

הממוצע: 6.9

שאלה 2:

א. 3

ב. שכיח: 3,4 חציון: 4

שאלה 3:

א. הממוצע: 1.7

החציון: 1.5

השכיח: 1

ב. הממוצע יגדל ויתר המדדים לא ישתנו.

שאלה 4:

א. 630

ב. 34.13%

ג. שכיח וחציון: 3 ממוצע: 2.952

פרק 6 - סטטיסטיקה תיאורית - מדדי פיזור: הטווח, השונות וסטיית התקן

רקע:

המטרה : למדוד את הפיזור של הנתונים כלומר כמה הם רחוקים זה מזה ושונים זה מזה.

הטווחותחום RANGE:

ההפרש בין התצפית הגבוהה ביותר לנמוכה ביותר : $R = X_{\max} - X_{\min}$

שונות וסטיית תקן:

השונות היא ממוצע ריבועי הסטיות מהממוצע וסטיית התקן היא שורש של השונות.

$$s_x^2 = \frac{\sum_{i=1}^n (x_i - \bar{x})^2}{n} = \frac{\sum_{i=1}^n x_i^2}{n} - \bar{x}^2 \quad \text{עבור סדרת נתונים:}$$

דוגמה : נחשב את השונות של סדרת המספרים הבאה : 5,4,9

$$s_x^2 = \frac{\sum (x - \bar{x})^2 f}{n} = \frac{\sum x^2 \cdot f}{n} - \bar{x}^2 \quad \text{עבור טבלת שכיחויות:}$$

להלן התפלגות הציונים בכיתה מסוימת בה ממוצע הציונים הוא 7.44

$x^2 \cdot f$	השכיחות-f	הציון X-
50	2	5
144	4	6
392	8	7
320	5	8
324	4	9
200	2	10
1430		סה"כ

$$s_x^2 = \frac{\sum x^2 f(x)}{n} - \bar{x}^2 = \frac{1430}{25} - 7.44^2 = 1.8464$$

$$s = \sqrt{s_x^2} = \sqrt{1.8464} = 1.3588$$

כשיש מחלקות נעזר באמצע המחלקה כדי לחשב את השונות.

תרגילים:

1. להלן רשימת הציונים של 20 תלמידים שנבחנו במבחן הבנת הנקרא:

7, 6, 8, 9, 10, 6, 4, 5, 8, 7, 6, 7, 6, 8, 9, 6, 7, 8, 5, 6
 חשבו את השונות, סטיית התקן והטווח של הציונים.

2. להלן התפלגות מספר המכוניות למשפחה בישוב "הגורן"

מספר מכוניות למשפחה	1	2	3	4	5
שכיחות	65	150	220	140	55

א. חשבו סטיית התקן.

ב. חשבו את הטווח של הנתונים.

הקפידו להסביר לגבי כל סעיף מה משמעות התוצאה שקיבלתם!

3. בחברה העוסקת בטלמרקטינג בדקו עבור כל עובד את מספר שנות הוותק שלו. התקבל שממוצע שנות הוותק הוא 4 שנים וסטיית התקן היא שנתיים.

א. האם הממוצע יגדל/יקטן/לא ישתנה וסטיית התקן תגדל/תקטן/לא תשנה כאשר יתווספו שני עובדים עם וותק של 4 שנים להתפלגות?

ב. האם הממוצע יגדל/יקטן/לא ישתנה וסטיית התקן תגדל/תקטן/לא תשנה כאשר יתווספו שני

עובדים אשר אחד עם וותק של 0 שנים והשני עם וותק של 8 שנים להתפלגות?

4. נתונה רשימה של 5 תצפיות, אך רק עבור 4 מהן נרשמו הסטיות שלהן מהממוצע:

1, 2, 3, 2. - חשב את השונות של חמש התצפיות.

5. בשכונה בדיקו בכל דירה את מספר החדרים לדירה. בשכונה 200 דירות.

מספר חדרים	פרופורציה
1	0.1
2	0.2
3	0.4
4	0.15
5	

א. מה הממוצע של מספר החדרים לשכונה בדירה?

ב. חשבו את סטיית התקן של מספר החדרים לדירה.

ג. חלק מבעלי הדירות בנות 2 החדרים הפכו את דירתם לדירת חדר. כיצד הדבר ישפיע (יקטין, יגדל, לא ישנה) כל מדד שחישבתם בסעיפים הקודמים.

פתרונות :**שאלה 1:**

השונות : 2.19

סטיית תקן : 1.48

טווח : 6

שאלה 2:

א. סטיית תקן: 1.106

ב. טווח 4

שאלה 3:

א. ממוצע לא ישתנה, סטיית התקן תקטן.

ב. ממוצע לא ישתנה, סטיית התקן תגדל.

שאלה 4:

10.8

שאלה 5:

א. 3.05

ב. 1.16

פרק 7 - סטטיסטיקה תיאורית - מדדי מיקום יחסי - ציון תקן

רקע:

המטרה למדוד איך תצפית ממוקמות יחסית לשאר התצפיות בהתפלגות.

ציון תקן:

$$Z = \frac{X - \bar{X}}{S} : \text{הנוסחה לציון תקן של תצפית היא}$$

ציון התקן נותן כמה סטיות תקן סוטה התצפית מהממוצע.

כלומר, ציון התקן מעיד על כמה סטיות תקן התצפית מעל או מתחת לממוצע.

ציון תקן חיובי אומר שהתצפית מעל הממוצע.

ציון תקן שלילי אומר שהתצפית מתחת לממוצע.

ציון תקן אפס אומר שהתצפית בדיוק בממוצע.

דוגמה: (פתרון בהקלטה)

במקום עבודה מסוים ממוצע המשכורות 8 אלפי ₪ עם סטית תקן של 2 אלפי ₪ באותו מקום עבודה ההשכלה הממוצעת של העובדים הנה 14 שנים עם סטית תקן של 1.5 שנים. ערן מרוויח במקום עבודה זה 11 אלף ₪ והשכלתו 16 שנים. מה ערן יותר באופן יחסי משכיל או משתכר ?

תרגילים

1. תלמידי כיתה ח' ניגשו למבחן בלשון ולמבחן במתמטיקה.
להלן התוצאות שהתקבלו:

המקצוע	ממוצע	סטיית תקן
לשון	74	12
מתמטיקה	80	16

- עודד קיבל: 68 בלשון ו70 במתמטיקה.
א. באיזה מקצוע עודד טוב יותר באופן יחסי לשכבה שלו?
ב. איזה ציון עודד צריך לקבל במתמטיקה כדי שיהיה שקול לציונו בלשון?
2. במפעל לייצור מצברים לרכב בדקו במשך 40 ימים את התפוקה היומית (מספר מצברים במאות) ואת מספר הפועלים שעבדו באותו היום.
להלן טבלה המסכמת את האינפורמציה שנאספה על שני המשתנים:

מספר פועלים	תפוקה	
15	48	ממוצע
2	10	סטיית תקן

- באחד הימים מתוך כלל הימים שנבדקו התפוקה הייתה 50 מאות מצברים ובאותו היום עבדו 13 פועלים.
מה יותר חריג באותו היום יחסית לשאר הימים שנבדקו נתוני התפוקה או כמות הפועלים?
בחר בתשובה הנכונה.
א. התפוקה.
ב. כמות הפועלים.
ג. חריגים באותה מידה.
ד. חסרים נתונים כדי לדעת זאת.
3. הגובה הממוצע של המתגייסים לצבא הוא 175 סנטימטר עם סטיית תקן 10 סנטימטר. המשקל הממוצע 66 ק"ג עם סטיית תקן 8 ק"ג. ערך התגייס, גובהו 180 ס"מ ומשקלו 59 ק"ג.
א. במה ערך חריג יותר ביחס לשאר המתגייסים- גובהו או משקלו?
ב. כמה ערך אמור לשקול כדי שמשקלו יהיה שקול לגובהו?

פתרונות:

שאלה 1:

א. לשון

ב. 72

שאלה 2:

תשובה ב

שאלה 3:

א. משקל

ב. 70

פרק 8 - סטטיסטיקה תיאורית - מדדי מיקום יחסי - אחוזונים בטבלת שכיחויות בדידה

רקע:

האחוזון (המאון) ה- p הוא הערך בנתונים המחלק את הנתונים בצורה כזאת שעד אליו כולל יש $p\%$ מהנתונים.

מסמנים את האחוזון ה- p ב- X_p .

חישוב האחוזון מתוך נתונים בטבלת שכיחויות בדידה :

האחוזון הוא הערך שבו בפעם הראשונה השכיחות היחסית המצטברת (באחוזים) גדולה או שווה ל- $p\%$.

דוגמה: (פתרון בהקלטה)

בסניף בנק 250 לקוחות . ספרו לכל לקוח את מספר תכניות החיסכון שלו :

# תכניות החיסכון	$f(x)$	שכיחות מצטברת	שכיחות יחסית מצטברת
0	100		
1	75		
2	25		
3	25		
4	25		

מצא את האחוזון ה-25.

מצא את הערך ש-20% מהמקרים מעליו.

תרגילים:

1. להלן התפלגות של משתנה כלשהו.

$f(x)$	X
10	0
40	1
30	2
15	3
5	4

מצא להתפלגות את:

האחוזון ה-60.

המאון ה-40.

העשירון העליון.

הטווח בין הרבעונים.

2. להלן התפלגות מספר המכוניות למשפחה בישוב "הגורן"

מספר מכוניות למשפחה	1	2	3	4	5
שכיחות	65	150	220	140	55

חשבו את:

א. העשירון התחתון.

ב. האחוזון ה-30.

ג. הערך ש-20% מהתצפית גדולות ממנו.

ד. רבעון עליון.

פתרונות:**שאלה 2**

א. 1

ב. 2

ג. 4

ד. 4

פרק 9 - סטטיסטיקה תיאורית - ניתוח פלטים

תרגילים:

1. להלן פלט על התפלגות הגילאים באוכלוסייה מסוימת.

		Statistic
Age of Respondent	Mean	45.63
	Median	41.00
	Variance	317.140
	Std. Deviation	a
	Minimum	18
	Maximum	b
	Range	71
	Interquartile Range	28

- א. מצא את הערכים בטבלה המסומנים ב a ו b .
 ב. נתון שההתפלגות היא אסימטרית האם היא נוטה ימינה או שמאלה?

2. להלן התפלגות ההשכלה של העובדים בחברת "מתאר":

		years of education			
		Frequency	Percent	Valid Percent	Cumulative Percent
Valid	8.00	7	12.7	12.7	12.7
	9.00	4	7.3	7.3	20.0
	10.00	2	3.6	3.6	23.6
	11.00	14	25.5	25.5	49.1
	12.00	10	18.2	18.2	67.3
	13.00	2	3.6	3.6	70.9
	14.00	4	7.3	7.3	78.2
	15.00	7	12.7	12.7	90.9
	16.00	4	7.3	7.3	98.2
	18.00	1	1.8	1.8	100.0
	Total	55	100.0	100.0	

		Statistic
years of education	Mean	?
	Median	12.0000
	Variance	?
	Std. Deviation	2.54786
	Minimum	?
	Maximum	?
	Range	?
	Interquartile Range	?

מלא את הערכים המסומנים בסימני שאלה.

פתרונות:**שאלה 2**

הממוצע: 11.909

שונות: 6.492

טווח: 10

טב"ר: 3

שאלה 1א. $a=17.81$ $b=89$

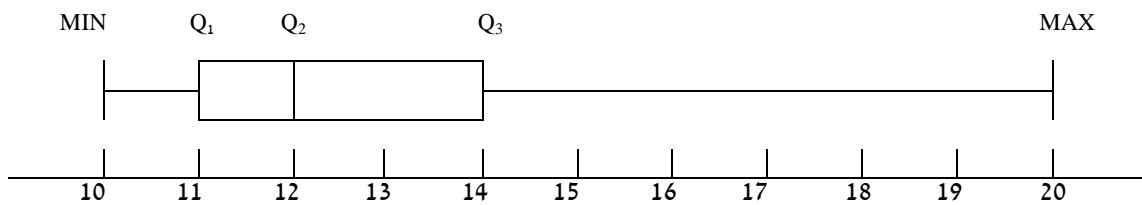
ב. אסימטרית ימנית

פרק 10 - סטטיסטיקה תיאורית - תרשים קופסא - boxplot

רקע:

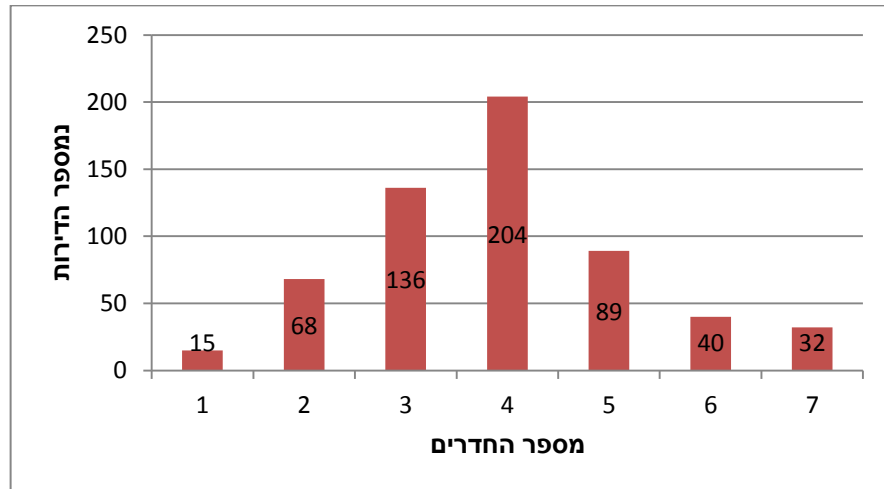
תרשים קופסא הינו תרשים שבעזרתו ניתן לבחון:

1. את המרכז של ההתפלגות על ידי החציון (Q_2)
2. את הפיזור של הנתונים (הטווח והטווח הבין רבעוני)
3. את צורת ההתפלגות (סימטרית ואסימטרית ימנית או אסימטרית שמאלית)



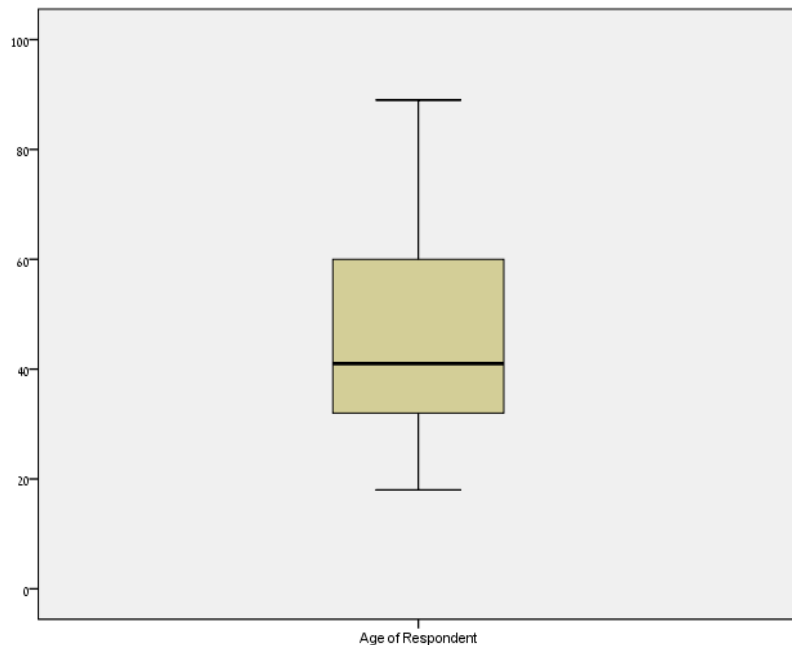
תרגילים:

1. להלן התפלגות מספר החדרים לדירות שנבנו בשנת 2009 בעיר אשדוד.



- מצא את החציון, הרבעון התחתון והרבעון העליון של ההתפלגות.
- שרטט דיאגרמת קופסא להתפלגות.
- מה ניתן לומר על צורת ההתפלגות?

2. להלן דיאגרמת קופסא המתארת את התפלגות הגיל בשנים באוכלוסייה מסוימת:



- מהו בערך הגיל החציוני באותה אוכלוסייה?
- מה בערך טווח הגילאים?
- מה ניתן להגיד על צורת ההתפלגות?

פתרונות:**שאלה 2:**

- א. חציון : 40
- ב. טווח : 70
- ג. התפלגות אסימטרית ימנית

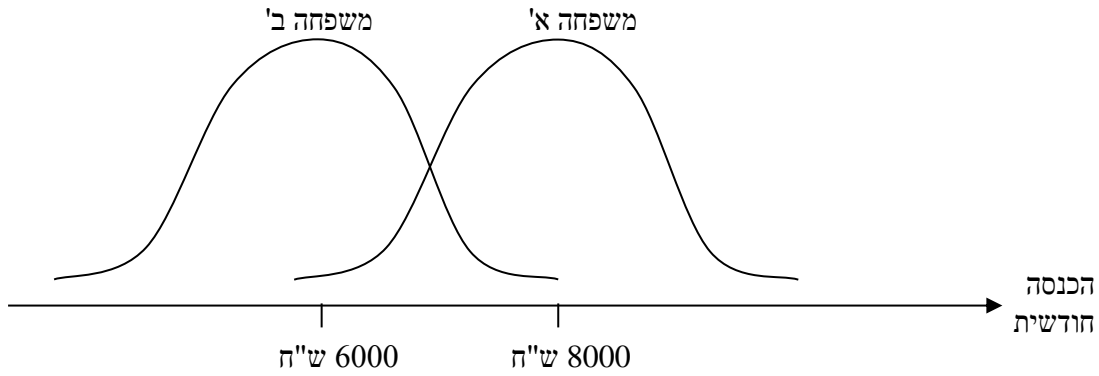
שאלה 1:

- א. חציון : 4
- רבעון תחתון : 3
- רבעון עליון : 5
- ג. כמעט סימטרית

פרק 11 - סטטיסטיקה תיאורית - שאלות אמריקאיות

שאלות 1-3 מתייחסות לקטע הבא:

לפניך שתי עקומות המתארות את התפלגות ההכנסות החודשיות של שתי משפחות שנבחרו באקראי:



שאלה 1

לאיזו משפחה הכנסה שכיחה גבוהה יותר?

- א. משפחה א'
- ב. משפחה ב'
- ג. לשתיהן אותה הכנסה שכיחה
- ד. לא ניתן לדעת – אין מספיק נתונים

שאלה 2

באיזו משפחה ההכנסה החציונית שווה להכנסה הממוצעת?

- א. משפחה א'
- ב. משפחה ב'
- ג. בשתיהן ההכנסה החציונית שווה להכנסה הממוצעת
- ד. לא ניתן לדעת – אין מספיק נתונים

שאלה 3

באיזו משפחה סטית התקן של ההכנסה החודשית גבוהה יותר?

- א. משפחה א'
- ב. משפחה ב'
- ג. לשתיהן אותה סטית תקן
- ד. לא ניתן לדעת – אין מספיק נתונים

הנתונים הבאים מתייחסים לשאלות 4-6

להלן נתונים חלקיים של טבלת שכיחויות :

$f(x)$	x
?	0
10	1
6	2
15	3
?	4
50	סה"כ

כמו כן נתון הממוצע הוא 1.66

שאלה 4

השכיח של הנתונים הוא :

- א. 0
- ב. 15
- ג. ישנם שני שכיחים : 0 ו-3
- ד. על סמך הנתונים החלקיים אי אפשר לקבוע מה יהיה ערכו של השכיח.

שאלה 5

חציון הנתונים הוא :

- א. 2
- ב. 1.5
- ג. 25.5
- ד. על סמך הנתונים החלקיים אי אפשר לקבוע מה יהיה ערכו של החציון.

שאלה 6

הטווח של הנתונים

- א. 11
- ב. 3
- ג. 4
- ד. על סמך הנתונים החלקיים אי אפשר לקבוע מה יהיה ערכו של החציון.

שאלה 7

בהתפלגות אסימטרית ימנית של משתנה כמותי רציף, הערך המתאים למאון ה-30, ציון התקן שלו הוא בהכרח:

- א. שלילי
- ב. חיובי
- ג. אפס
- ד. לא ניתן לדעת ללא ידיעת הנתונים.

שאלה 8

סדרת נתונים סטטיסטיים מונה 10 תצפיות. נתון כי סדרת הנתונים סימטרית סביב הממוצע. ממוצע הסדרה - 40 ושונות הסדרה - 100. בשלב מאוחר יותר נוספו שתי תצפיות נוספות לסדרה: 50 ו-30.

השונות של 12 התצפיות היא:

- א. תקטן
- ב. תגדל
- ג. לא תשתנה
- ד. לא ניתן לחשב את השונות ללא ידיעת התצפיות.

שאלה 11

הוספת גודל קבוע לכל תצפיות סדרת נתונים.

א. תגדיל את סטיית התקן.

ב. תקטין את סטיית התקן.

ג. לא תשנה את סטיית התקן.

ד. לא ניתן לדעת.

הנתונים הבאים מתייחסים לשאלות 12-14

להלן נתונים על ציוני תלמידים שנבחנו במועדים שונים בסטטיסטיקה :

שם התלמיד	ציון	ממוצע הציונים במועד בו נבחן	סטיית התקן של הציונים במועד בו נבחן
צבי	50	50	12
סטף	82	80	5
שרית	65	60	15
לובה	60	63	1.5
מיטב	70	70	10

שאלה 12

התלמיד הטוב ביותר ביחס לנבחנים באותו מועד בו נבחן הוא :

א. מיטב.

ב. צבי.

ג. לובה.

ד. שרית.

ה. סטף.

שאלה 13

פנינה נבחנה עם סטף וציון התקן שלה שווה לציון התקן של שרית לכן ציונה הוא :

א. 80.55

ב. 65

ג. 80

ד. 81.66

הנתונים הבאים מתייחסים לשאלות 15-18

בבדיקת פתע של משרד הבריאות במפעל שוקולד נמצא ש :

7	6	5	4	3	2	1	0	שוקולד פגום
8	10	11	13	12	48	63	35	מס' קופסאות

שאלה 15

מהו החציון של מספר הפגומים בקופסא :

א. 1.

ב. 2.

ג. 4.

ד. לא ניתן לדעת

שאלה 16

מהו הרבעון התחתון של מספר הפגומים בקופסא ?

א. 1

ב. 2

ג. 3

ד. 4

ה. לא ניתן לדעת.

שאלה 17

מספר הפגומים בקופסא הוא משתנה :

א. סדר.

ב. שמי.

ג. כמותי בדיד

ד. כמותי רציף

שאלה 18

השכיח של מספר הפגומים בקופסא :

א. 63

ב. 1

ג. 200

ד. לא ניתן לדעת.

שאלה 19

ביחס לציר המספרים רוב הערכים בהתפלגות א-סימטרית ימנית נמצאים :
א. בערכים הגבוהים.

ב. בחלוקה זהה בין הערכים הגבוהים והנמוכים.

ג. בערכים הנמוכים.

ד. לא ניתן לדעת.

ה. אף לא תשובה מהני"ל נכונה.

שאלה 20

בוצע מחקר על מספר העובדים בחברות מזון לעומת חברות תקשורת.
החציון והממוצע בשתיהן שווה 8. איזה מהטענות הבאות היא הנכונה והמלאה ביותר :
א. השכיחות ב 2 החברות זהה אך שונה מ 8.

ב. השכיח ב 2 החברות זהה אך לא ניתן לדעת מהו.

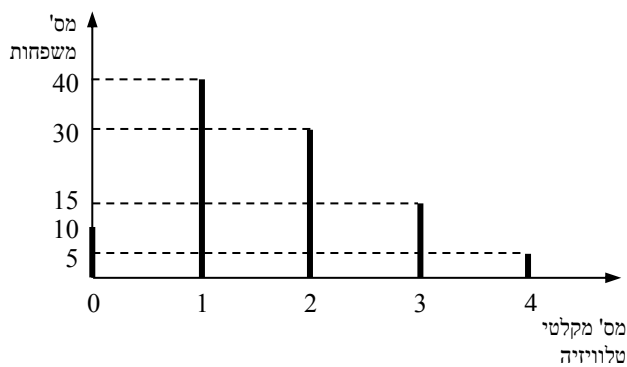
ג. השכיח בשתי חברות הינו בהכרח 8.

ד. שכיח בחברה אחת שונה מ 8 ובשנייה הוא 8.

ה. אף תשובה אינה נכונה.

הנתונים הבאים מתייחסים לשאלות 21 עד 25

נערך סקר על מספר מקלטי הטלוויזיה הנמצאים בבית.
תוצאות הסקר נתונות בדיאגרמת מקלות הבאה :



שאלה 21

המשתנה הנחקר כאן הוא :

- א. משתנה שמי.
- ב. משתנה מסולם סדר.
- ג. משתנה כמותי בדיד.
- ד. משתנה כמותי רציף.

שאלה 22

הטווח של ההתפלגות הוא :

- א. 35
- ב. 4
- ג. 3
- ד. 2

שאלה 23

ממוצע מספר מקלטי הטלוויזיה למשפחה הוא :

- א. 1.65
- ב. 1.5
- ג. 1
- ד. 2

שאלה 24

השכיח של התפלגות זו היא :

א. 40

ב. 1.5

ג. 1

ד. 2

שאלה 25

מסתבר שיש בין 2 ל-5 משפחות נוספות שאין להם מקלטי טלוויזיה. ויש לצרף את המשפחות הללו להתפלגות. כיצד הנתון זה ישפיע על סטיית התקן?
א. יקטין אותו.

ב. יגדיל אותו.

ג. לא ישנה אותו.

ד. אין לדעת

פתרונות:

שאלה	תשובה
1	א
2	ג
3	ג
4	ג
5	ב
6	ג
7	א
8	ג
11	ג
12	ה
13	ד
15	ב
16	א
17	ג
18	ב
19	ג
20	ה
21	ג
22	ב
23	א
24	ג
25	ב

פרק 12 - התפלגויות רציפות מיוחדות - התפלגות נורמלית

רקע:

התפלגות נורמלית הינה התפלגות של משתנה רציף. ישנם משתנים רציפים מסוימים שנהוג להתייחס אליהם כנורמליים כמו: זמן ייצור, משקל תינוק ביום היוולדו ועוד. פונקציית הצפיפות של ההתפלגות הנורמלית נראית כמו פעמון:



לעקומה זו קוראים גם עקומת גאוס ועקומה אחת נבדלת מהשנייה באמצעות הממוצע וסטיית התקן שלה. אלה הם הפרמטרים שמאפיינים את ההתפלגות.

$$X \sim N(\mu, \sigma^2)$$

$$\text{נוסחת פונקציית הצפיפות: } f(x) = \frac{1}{\sqrt{2\pi\sigma^2}} e^{-\frac{(x-\mu)^2}{2\sigma^2}}$$

כדי לחשב הסתברויות בהתפלגות נורמלית יש לחשב את השטחים הרלבנטיים שמתחת לעקומה. כדי לחשב שטחים אלה נמיר כל התפלגות נורמלית להתפלגות נורמלית סטנדרטית על ידי תהליך הנקרא תקנון.

התפלגות נורמלית סטנדרטית היא התפלגות נורמלית שהממוצע שלה הוא אפס וסטיית התקן היא אחת והיא תסומן באות Z .

$$Z \sim N(0, 1^2)$$

תהליך התקנון מבוצע על ידי הנוסחה הבאה:

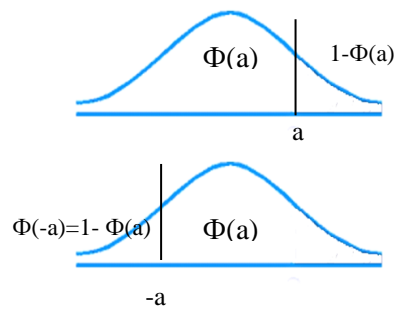
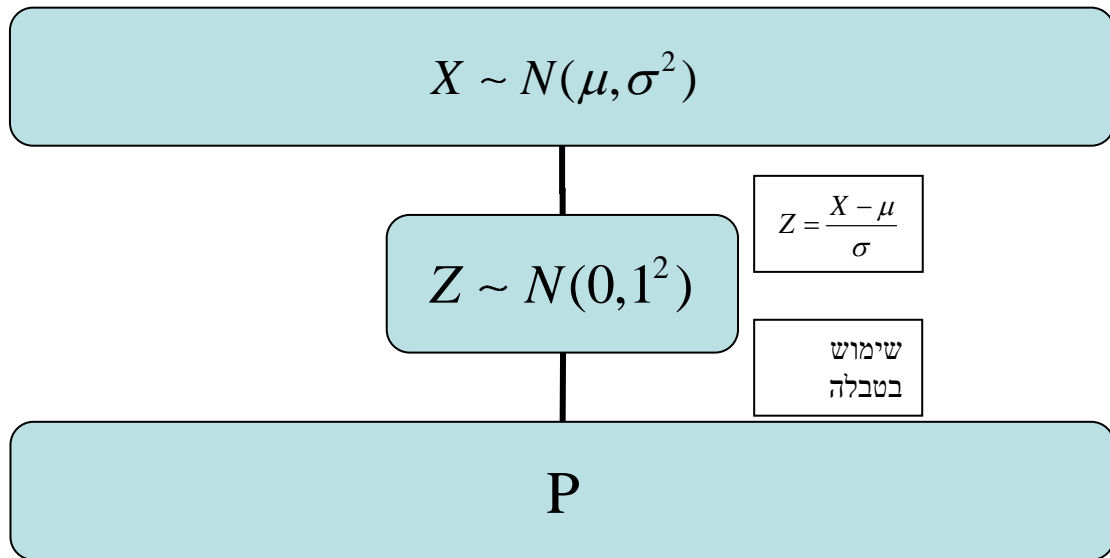
$$Z = \frac{X - \mu}{\sigma}$$

אחרי תקנון מקבלים ערך הנקרא ציון תקן.

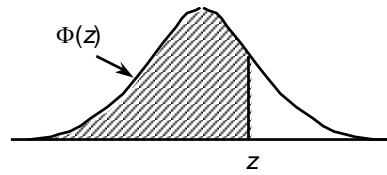
ציון התקן משמעו בכמה סטיות תקן הערך סוטה מהממוצע.

לאחר חישוב ציון התקן של ערך מסוים נעזרים בטבלה של ההתפלגות הנורמלית הסטנדרטית לחישוב השטח הרצוי.

ובאופן כללי נתאר את הסכמה הבאה :



טבלת ההתפלגות המצטברת הנורמלית סטנדרטית – ערכי $\Phi(z)$



z	.00	.01	.02	.03	.04	.05	.06	.07	.08	.09
0.0	.5000	.5040	.5080	.5120	.5160	.5199	.5239	.5279	.5319	.5359
0.1	.5398	.5438	.5478	.5517	.5557	.5596	.5636	.5675	.5714	.5753
0.2	.5793	.5832	.5871	.5910	.5948	.5987	.6026	.6064	.6103	.6141
0.3	.6179	.6217	.6255	.6293	.6331	.6368	.6406	.6443	.6480	.6517
0.4	.6554	.6591	.6628	.6664	.6700	.6736	.6772	.6808	.6844	.6879
0.5	.6915	.6950	.6985	.7019	.7054	.7088	.7123	.7157	.7190	.7224
0.6	.7257	.7291	.7324	.7357	.7389	.7422	.7454	.7486	.7517	.7549
0.7	.7580	.7611	.7642	.7673	.7704	.7734	.7764	.7794	.7823	.7852
0.8	.7881	.7910	.7939	.7967	.7995	.8023	.8051	.8078	.8106	.8133
0.9	.8159	.8186	.8212	.8238	.8264	.8289	.8315	.8340	.8365	.8389
1.0	.8413	.8438	.8461	.8485	.8508	.8531	.8554	.8577	.8599	.8621
1.1	.8643	.8665	.8686	.8708	.8729	.8749	.8770	.8790	.8810	.8830
1.2	.8849	.8869	.8888	.8907	.8925	.8944	.8962	.8980	.8997	.9015
1.3	.9032	.9049	.9066	.9082	.9099	.9115	.9131	.9147	.9162	.9177
1.4	.9192	.9207	.9222	.9236	.9251	.9265	.9279	.9292	.9306	.9319
1.5	.9332	.9345	.9357	.9370	.9382	.9394	.9406	.9418	.9429	.9441
1.6	.9452	.9463	.9474	.9484	.9495	.9505	.9515	.9525	.9535	.9545
1.7	.9554	.9564	.9573	.9582	.9591	.9599	.9608	.9616	.9625	.9633
1.8	.9641	.9649	.9656	.9664	.9671	.9678	.9686	.9693	.9699	.9706
1.9	.9713	.9719	.9726	.9732	.9738	.9744	.9750	.9756	.9761	.9767
2.0	.9772	.9778	.9783	.9788	.9793	.9798	.9803	.9808	.9812	.9817
2.1	.9821	.9826	.9830	.9834	.9838	.9842	.9846	.9850	.9854	.9857
2.2	.9861	.9864	.9868	.9871	.9875	.9878	.9881	.9884	.9887	.9890
2.3	.9893	.9896	.9898	.9901	.9904	.9906	.9909	.9911	.9913	.9916
2.4	.9918	.9920	.9922	.9925	.9927	.9929	.9931	.9932	.9934	.9936
2.5	.9938	.9940	.9941	.9943	.9945	.9946	.9948	.9949	.9951	.9952
2.6	.9953	.9955	.9956	.9957	.9959	.9960	.9961	.9962	.9963	.9964
2.7	.9965	.9966	.9967	.9968	.9969	.9970	.9971	.9972	.9973	.9974
2.8	.9974	.9975	.9976	.9977	.9977	.9978	.9979	.9979	.9980	.9981
2.9	.9981	.9982	.9982	.9983	.9984	.9984	.9985	.9985	.9986	.9986
3.0	.9987	.9987	.9987	.9988	.9988	.9989	.9989	.9989	.9990	.9990
3.1	.9990	.9991	.9991	.9991	.9992	.9992	.9992	.9992	.9993	.9993
3.2	.9993	.9993	.9994	.9994	.9994	.9994	.9994	.9995	.9995	.9995
3.3	.9995	.9995	.9995	.9996	.9996	.9996	.9996	.9996	.9996	.9997
3.4	.9997	.9997	.9997	.9997	.9997	.9997	.9997	.9997	.9997	.9998

z	1.282	1.645	1.960	2.326	2.576	3.090	3.291	3.891	4.417
$\Phi(z)$	0.90	0.95	0.975	0.99	0.995	0.999	0.9995	0.99995	0.999995

דוגמה: (הפתרון בהקלטה)

משקל חפיסות שוקולד המיוצרות בחברה מתפלג נורמלית עם ממוצע 100 גרם בסטיית תקן של 8 גרם.

- א. מה אחוז חפיסות השוקולד ששוקלות מתחת ל-110 גרם?
- ב. מה אחוז חפיסות השוקולד השוקלות מעל 110 גרם?
- ג. מה אחוז חפיסות השוקולד השוקלות מתחת ל 92 גרם?
- ד. מהו המשקל ש-90% מהחפיסות בקו הייצור שוקלים פחות מהם?

תרגילים:

1. הגובה של אנשים באוכלוסייה מסוימת מתפלג נורמלית עם ממוצע של 170 ס"מ וסטית תקן של 10 ס"מ.

- א. מה אחוז האנשים שגובהם מתחת ל- 182.4 ס"מ?
- ב. מה אחוז האנשים שגובהם מעל 190 ס"מ?
- ג. מה אחוז האנשים שגובהם בדיוק 173.6 ס"מ?
- ד. מה אחוז האנשים שגובהם מתחת ל- 170 ס"מ?
- ה. מה אחוז האנשים שגובהם לכל היותר 170 ס"מ?

2. נתון שהזמן שלוקח לתרופה מסוימת להשפיע מתפלג נורמלית עם ממוצע של 30 דקות ושונות של 9 דקות רבועות.

- א. מהי פרופורציית המקרים בהן התרופה תעזור אחרי יותר משעה?
- ב. מה אחוז מהמקרים שבהן התרופה תעזור בין 35 ל-37 דקות?
- ג. מה הסיכוי שהתרופה תעזור בדיוק תוך 36 דקות?
- ד. מה שיעור המקרים שבהן ההשפעה של התרופה תסטה מ-30 דקות בפחות מ-3 דקות?

3. המשקל של אנשים באוכלוסייה מסוימת מתפלג נורמלית עם ממוצע של 60 ק"ג וסטיית תקן של 8 ק"ג.

- א. מה אחוז האנשים שמשקלם נמוך מ- 55 ק"ג?
- ב. מהי פרופורציית האנשים באוכלוסייה שמשקלם לפחות 50 ק"ג?
- ג. מהי השכיחות היחסית של האנשים באוכלוסייה שמשקלם בין 60 ל- 70 ק"ג?
- ד. לאיזה חלק מהאוכלוסייה משקל הסוטה מהמשקל הממוצע בלא יותר מ- 4 ק"ג?
- ה. מה הסיכוי שאדם אקראי ישקול מתחת ל- 140 ק"ג?

4. משקל תינוקות ביום היוולדם מתפלג נורמלית עם ממוצע של 3300 גרם וסטיית תקן 400 גרם.

- א. מצאו את העשירון העליון.
- ב. מצאו את האחוזון ה-95.
- ג. מצאו את העשירון התחתון.

5. ציוני מבחן אינטליגנציה מתפלג נורמלית עם ממוצע 100 ושונויות 225 .
- מה העשירון העליון של הציונים במבחן האינטליגנציה?
 - מה העשירון התחתון של ההתפלגות?
 - מהו הציון ש- 20% מהנבחנים מקבלים מעליו?
 - מהו האחוזון ה- 20?
 - מהו הציון ש- 5% מהנבחנים מקבלים מתחתיו?
6. נפח משקה בבקבוק מתפלג נורמלית עם סטיית תקן של 20 מ"ל, נתון ש-33% מהבקבוקים הם עם נפח שעולה על 508.8 מ"ל.
- מה ממוצע נפח משקה בבקבוק ?
 - 5% מהבקבוקים המיוצרים עם הנפח הגבוה ביותר נשלחים לבדיקה, החל מאיזה נפח שולחים בבקבוק לבדיקה?
 - 1% מהבקבוקים עם הנפח הקטן ביותר נתרמים לצדקה, מהו הנפח המקסימלי לצדקה?
7. אורך חיים של מכשיר מתפלג נורמלית . ידוע שמחצית מהמכשירים חיים פחות מ- 500 שעות, כמו כן ידוע ש- 67% מהמכשירים חיים פחות מ- 544 שעות.
- מהו ממוצע אורך חיי מכשיר?
 - מהי סטיית בתקן של אורך חיי מכשיר?
 - מה הסיכוי שמכשיר אקראי יחיה פחות מ- 460 שעות?
 - מהו המאון העליון של אורח חיי מכשיר?
 - 1% מהמכשירים בעלי אורך החיים הקצר ביותר נשלח למעבדה לבדיקה מעמיקה. מהו אורך החיים המקסימלי לשליחת מכשיר למעבדה?

8. להלן שלוש התפלגויות נורמליות של שלוש קבוצות שונות ששורטטו באותה מערכת צירים. ההתפלגויות מוספרו כדי להבדיל ביניהן.



א. לאיזו התפלגות הממוצע הגבוה ביותר?
 ב. במה מבין המדדים הבאים התפלגות 1 ו 2 זהות?

א. בעשירון העליון.

ב. בממוצע.

ג. בשונות.

ג. לאיזו התפלגות סטיית התקן הקטנה ביותר?

א. 1

ב. 2

ג. 3

ד. אין לדעת.

9. הזמן שלוקח לאדם להגיע לעבודתו מתפלג נורמלית עם ממוצע של 40 דקות וסטית תקן של 5 דקות.

א. מה ההסתברות שמשך הנסיעה של האדם לעבודתו יהיה לפחות שלושת רבעי השעה?

ב. אדם יצא לעבודתו בשעה 08:10 מביתו. הוא צריך להגיע לעבודתו בשעה 09:00. מה

הסיכוי שיאחר לעבודתו?

ג. אם ידוע שזמן נסיעתו לעבודה היה יותר משלושת רבעי השעה. מה ההסתברות שזמן

הנסיעה הכולל יהיה פחות מ- 50 דקות?

ד. מה הסיכוי שבשבוע (חמישה ימי עבודה) בדיוק פעם אחת יהיה זמן הנסיעה לפחות

שלושת רבעי השעה?

פתרונות :

<u>שאלה 3</u>	<u>שאלה 1</u>
א. 26.43%	א. 89.25%
ב. 89.44%	ב. 2.28%
ג. 39.44%	ג. 0
ד. 0.383	ד. 50%
ה. 100%	

<u>שאלה 7</u>	<u>שאלה 5</u>
א. 500	א. 119.2
ב. 100	ב. 80.8
ג. 0.3446	ג. 112.6
ד. 733	ד. 87.4
ה. 267	

<u>שאלה 9</u>	<u>שאלה 8</u>
א. 0.1587	א. 3
ב. 0.0228	ב. בממוצע.
ג. 0.8563	ג. 1
ד. 0.3975	